

# Forskning i politikk og samfunnsliv

Per Morten Schiefloe

Institutt for sosiologi og statsvitenskap

Rotary Distriktskonferanse  
22.09.18

# Validitet

- Validitet: måler vi det vi sier at vi måler?
  - Er det datagrunnlaget vi bygger på relevant og tilstrekkelig?
  - Er tolkningene «riktige»?
  - Er det tatt nødvendige forbehold?
  - Prøver en å kartlegge kompliserte problemstillinger med for enkle metoder?

**Nordmenn er blitt mer positive til innvandrere**

(VG 12.12.17)

Figur 4.1 Holdning til utsagnet «Innvandrere flest gjør en nyttig innsats i norsk arbeidsliv»<sup>1</sup>



(SSB 2017/38)

# Reliabilitet

- Er datainnsamlingen gjort på en slik måte at den gir «riktige resultater»?
- Er det gjort utillatelige forenklinger?
  - «innvandrere flest»
- Er resultatene etterprøvbare?

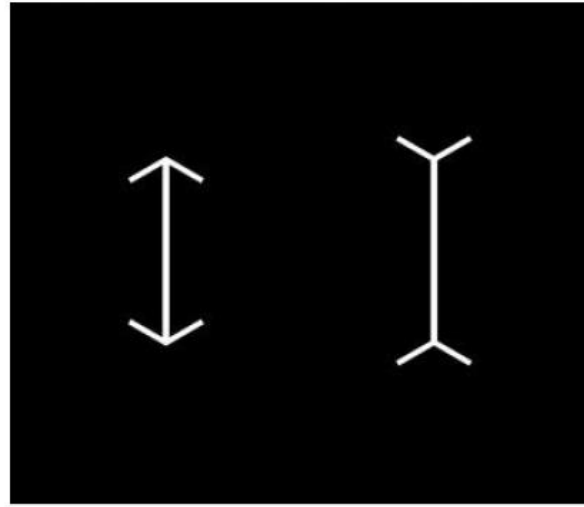


# Generaliserbarhet

- Statistisk utvalg
  - Tilfeldig – alle har lik sjanse til å bli med
  - Størrelse – stort nok til å generalisere med tilstrekkelig sikkerhet
  - Typiske fallgruver
    - Bortfall
    - Skjeve utvalg
    - Selvseleksjon
- Pragmatiske utvalg – kvalitative utvalg
  - Kan gi innsikt i ulike typer fenomener og komplekse sammenhenger
  - Kan ikke brukes til statistisk generalisering (tallmessige sammenhenger)
  - Typiske fallgruver
    - Overtolkning – generelle slutninger fra begrenset datagrunnlag
- Almenngyldighet
  - Nomotetisk vs ideografisk kunnskap
  - «naturlover» vs kunnskap avgrenset i tid og rom

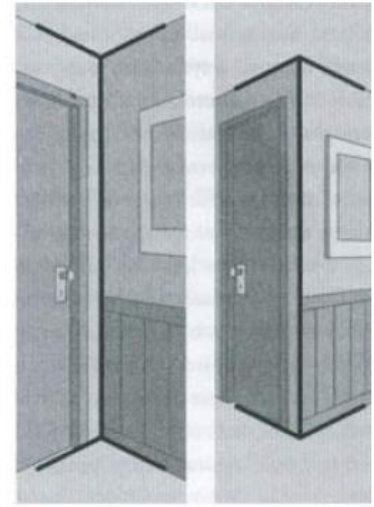


# Hvilken linje er lengst?



(A)

(B)



(C)

Researchers found that Americans perceive the line with the ends feathered outward (B) as being longer than the line with the arrow tips (A). San foragers of the Kalahari, on the other hand, were more likely to see the lines as they are: equal in length. Subjects from more than a dozen cultures were tested, and Americans were at the far end of the distribution—seeing the illusion more dramatically than all others.

# Forskeren i samfunnet

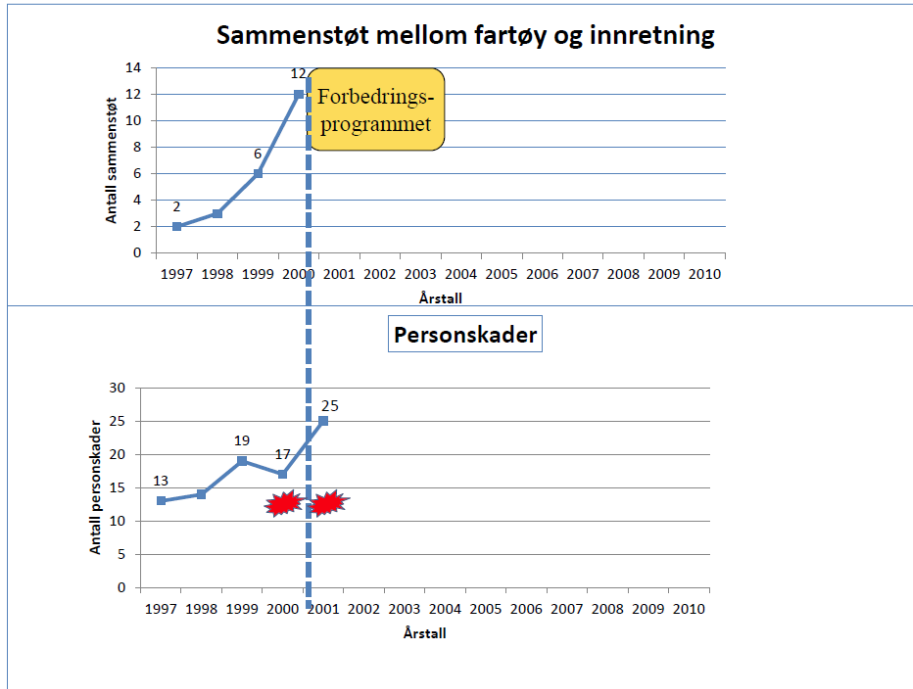
- Objektivitet vs subjektivitet
  - Forskerens interesser, preferanser og førforståelse
  - Selektiv persepsjon
- Forskningstema

## Hvorfor blir ikke kvinner toppledere?

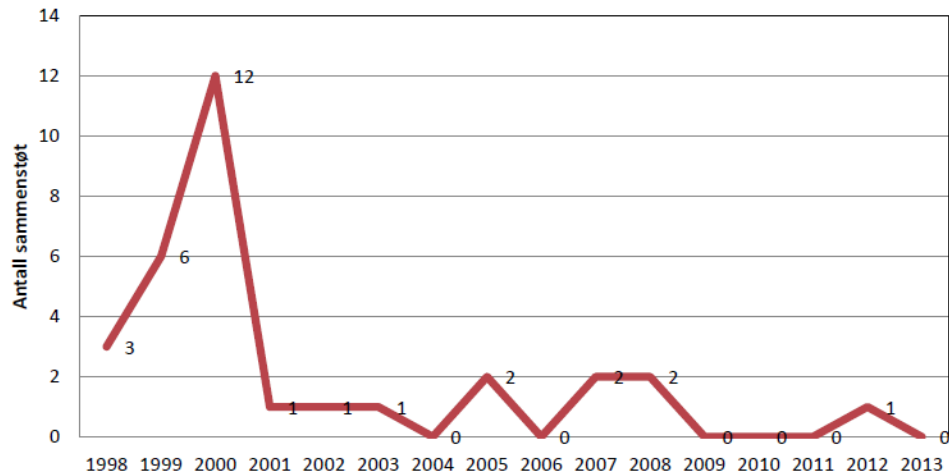
Kvinner er stort sett bedre kvalifisert til å bli toppledere enn menn. Likevel er det mindre sannsynlig at de når toppen. Barn er årsaken, viser fersk studie.

I 1999 var 36 prosent av grunnskolelærerne i Norge menn, mens andelen i 2017 var 25 prosent. I dag er det rundt 550 grunnskoler som har en andel mannlige lærere på bare 15 prosent eller mindre, viser tall hentet fra Grunnskolenes informasjonssystem (GSI). På landsbasis er kun én av fire lærere menn. Rekrutteringen ser ikke ut til å bli stort bedre. Kun 13 prosent av de uteksaminerte 1.-7.-grunnskolelærerne er menn.

# Nyttig forskning



## Kollisjoner mellom servicefartøy og plattformer





# Vær kritisk!

- Det er mye tvilsom og dårlig forskning
- Publiseringspress – kvantitet fremfor kvalitet
- Overtolkning av små forskjeller
  - Signifikans innebærer statistisk sammenheng, ikke at noe er viktig



# Still spørsmål ved etablerte sannheter

## 6100 flere barn ble fattige i Norge

Antall barn som lever i fattigdom i Norge, fortsetter å øke. Nye tall viser at det er 84.300 av de minste blant oss som er fattige.

## Det blir flere fattige barn og unge i Norge



SOLVEIG RUUD JOURNALIST  
OPPDATERT: 19 OKT 2016 22:12 | PUBLISERT: 19 OKT 2016 22:04

## – Vi opplever en økende fattigdom i Norge

Til tross for politikernes lovnader om å rydde opp, er det fortsatt over 360.000 fattige nordmenn her til lands. Frivillighetsorganisasjoner reagerer.

## Økende fattigdom

**BØKER:** Paradoksalt nok har velstandøkningen de siste årtiene bidratt til en økning i fattigdommen. En ny bok analyserer fattigdommen i Norge.

Hva tenker vi på når vi ser denne typen medieoppslag?  
Hvilke assosiasjoner får vi?





- Denne typen oppslag og uttalelser baserer seg på inntektsstatistikk fra Statistisk Sentralbyrå (SSB).
- Merk: SBB bruker ikke begrepet *fattigdom*, men *lavinntekt*.
- Tenk over: Betyr begrepsbruken noe?



Fattig?

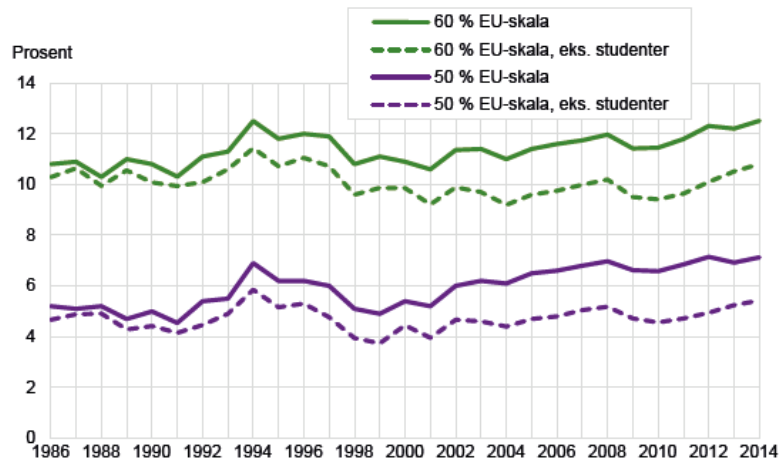


Trang økonomi?

# Lavinntekt i Norge

- Fattigdom
  - Objektiv/absolutt fattigdom
  - Subjektiv fattigdom
  - Relativ fattigdom
- Relativ lavinntekt («fattigdom») defineres ifht medianinntekten i samfunnet (netto inntekt etter skatt, inkludert overføringer)
  - OECD: 50 %
  - EU: 60 %

Figur 3.1 Utviklingen i andelen personer med årlig lavinntekt. Andelen personer med ekvivalentinntekt under hhv. 50 og 60 prosent av median ekvivalentinntekt (EU-skala)



Kilde: Inntekts- og formuesundersøkelsen for husholdninger (1986-2003) og inntekts- og formuesstatistikk for husholdninger (2004-), Statistisk sentralbyrå.

# Fattigfolk?

- Førsteamanuensis, nytilsatt ved NTNU med to små barn og hjemmeværende ektefelle
- 2016: ca 570 000 i brutto årslønn,
- Inntekt etter skatt med fradrag for to barn + barnetrygd: ca 440.000
- Familie med 2 barn – lavinntektsgrense etter skatt: 452 200
- D.v.s. at førsteamanuensens familie ligger ca 12.000 under «fattigdomsgrensen»



Tenk over:

Er det rimelig å betegne alle de som har inntekter under 60%-grensen som «fattige»?

Hva slags implikasjoner har det at man bruker denne betegnelsen?

Kan vi her snakke om en dominerende diskurs?

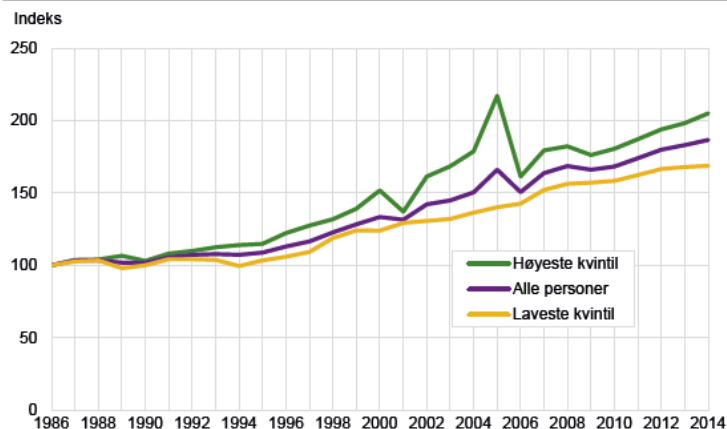
# Utfordringer i måling av lavinntekt («fattigdom»)

- Fastsettingen av relative inntektsmål (50%/60%) har ikke noe spesifikt empirisk grunnlag.
- Det er problematisk å bruke samme mål for rike og fattige land
- Når det generelle inntektsnivået i samfunnet øker, øker også lavinntektsgrensen. Dvs at tallet på personer under grensen ikke endres selv om levestandarden for disse øker.
- Vektingen av forbruksekvivalenter er ikke empirisk begrunnet, og det tas ikke hensyn til «stordriftsfordeler» (dvs at barn nr 2, 3, osv blir gradvis «billigere» i drift)



# Utvikling over tid

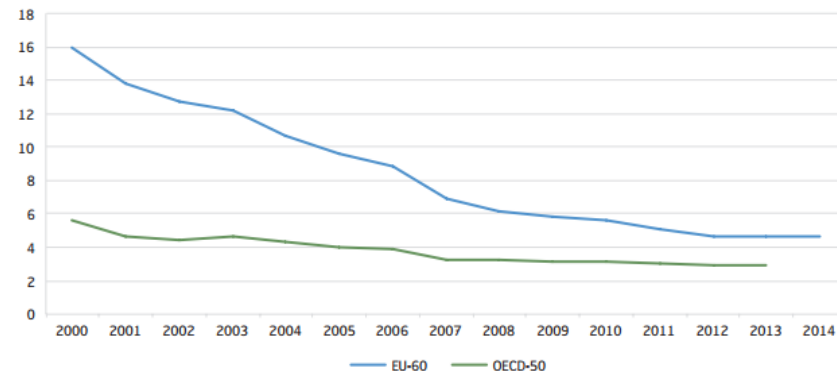
Figur 3.6 Utviklingen i inntekt etter skatt per forbruksenhet (EU-skala)<sup>1</sup>. Indeks i faste 2014-kroner. Gjennomsnitt, 1986=100



<sup>1</sup> Personer i studenthusholdninger er utelatt.

Kilde: Innteks- og formuesundersøkelsen for husholdninger (1986-2003) og innteks- og formuesstatistikk for husholdninger (2004-), Statistisk sentralbyrå.

Figur 6. Utviklingen i andelen personer med årlig lavinntekt. Inntektsgrenser for 2005. Prosent



Kilde: SSB

# Lavinntekt i Norge, etter ulike mål

Tabell 2-2 Fattigdom<sup>9</sup> i Norge etter minimumsbudsjettet, OECD-50% og EU-60%. 2015.

	EU-60%	OECD-50%	Min. bud.
Antall fattige	491 000	245 000	215 200
Andel fattige i befolkningen (%)	11,6	5,8	5,1
Antall fattige barnefamilier	66 193	40 650	25 243
Andel fattige barnefamilier i % av alle barnefamilier	10,5	6,4	4,0
Antall fattige barn	125 498	85 833	43 455
Andel fattige barn i % av alle barn	11,5	7,9	4,0
Andel fattige par uten barn i % av alle par uten barn	3,5	1,6	1,8
Andel fattige enslige	24,8	8,3	12,7

(Borgeraas 2017)



